



**Cahiers balkaniques**

Hors Série | 2025  
Thessalonique

---

## L'espace théâtral contemporain à Thessalonique

*The Theatrical Spaces of Thessaloniki in the Contemporary Era*

*Οι θεατρικοί χώροι της Θεσσαλονίκης της σύγχρονης εποχής*

**Nikos Barkas**

---



### Édition électronique

URL : <https://journals.openedition.org/ceb/27300>

DOI : 10.4000/15f5s

ISSN : 2261-4184

### Éditeur

INALCO

### Référence électronique

Nikos Barkas, « L'espace théâtral contemporain à Thessalonique », *Cahiers balkaniques* [En ligne], Hors Série | 2025, mis en ligne le 12 septembre 2025, consulté le 29 décembre 2025. URL : <http://journals.openedition.org/ceb/27300> ; DOI : <https://doi.org/10.4000/15f5s>

---

Ce document a été généré automatiquement le 29 décembre 2025.



Le texte seul est utilisable sous licence CC BY-NC 4.0. Les autres éléments (illustrations, fichiers annexes importés) sont susceptibles d'être soumis à des autorisations d'usage spécifiques.

---

# L'espace théâtral contemporain à Thessalonique

*The Theatrical Spaces of Thessaloniki in the Contemporary Era*

*Οι θεατρικοί χώροι της Θεσσαλονίκης της σύγχρονης εποχής*

**Nikos Barkas**

---

## Introduction

Tonight

I return to the country of my youth

and I am dominated by her language

James Elroy, *Introduction to the black novel*, 1987

## Les théories

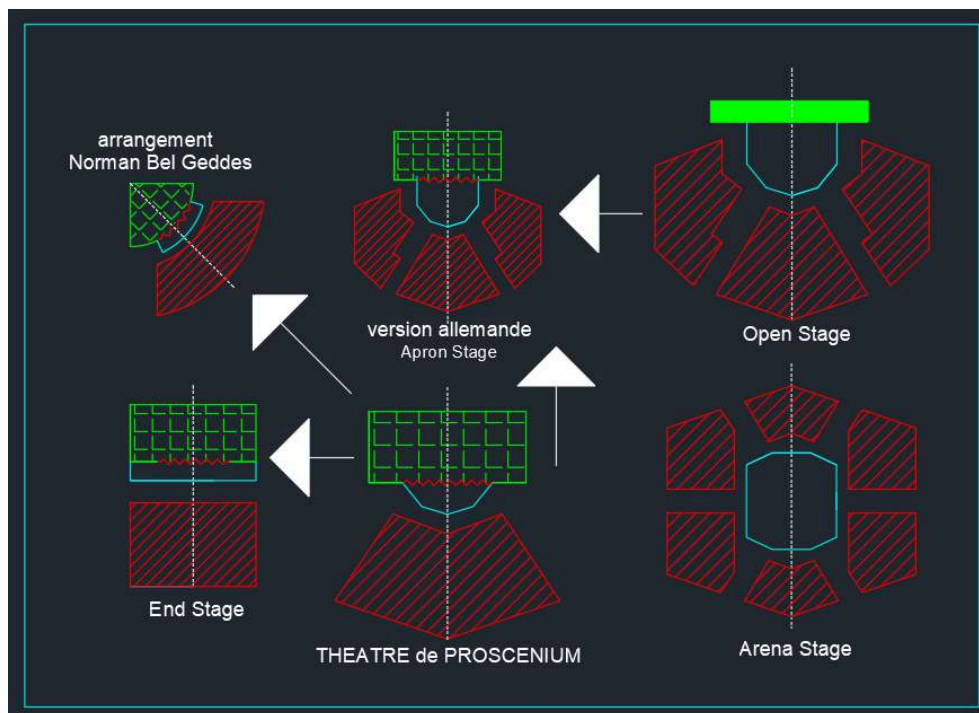
- 1 Le théâtre, en tant qu'art appliqué, ne produit aucune empreinte matérielle ; l'œuvre s'identifie au processus de sa production. La communication théâtrale présuppose la familiarité avec un code commun aux acteurs et aux participants, constitué d'un ensemble de signes bifaces : la forme (le signifiant) et le sens (le signifié). Les participants, comme le souligne l'ethnographie de la communication, sont une composante importante de l'acte théâtral. Le théâtre n'existe pas en l'absence de société. Il est évident qu'il n'existe pas un seul et unique code théâtral (en dehors du lieu et du temps).
- 2 Selon Erika Fischer-Lichte, le code théâtral comprend 14 signes ; l'espace théâtral étant l'avant-dernier (13e) de ceux-là. La notion de théâtre a une triple signification :
  - l'image que la société a d'elle-même,
  - la perception qu'ont les classes dominantes de la structure de la société,
  - la manière de servir un certain type de spectacle.
- 3 L'espace du théâtre est notamment influencé par les données techniques de chaque époque. Dans le processus de représentation théâtrale d'un lieu précis (ou même d'un

lieu indéfini), l'espace existant tend à s'identifier à celui supposé. La fonctionnalité et le degré de performance de ce couplage établissent la convention de l'espace et (en analyse finale) déterminent les relations entre les spectateurs et la performance. En résumé, l'espace théâtral est composé du domaine d'action et du domaine de vue d'ensemble. La relation entre les deux zones et leur forme est révélatrice des intentions culturelles et des valeurs sociales de chaque époque<sup>1</sup>.

## Les formes et les variants de l'espace théâtral

- 4 Au niveau typologique, on distingue, jusqu'au xxe siècle, l'apparition de diverses formes et variantes de l'espace théâtral, comme le montre l'image ci-dessous. Le type de scène ouverte (Open Stage) s'est d'abord formé à partir du plan semi-ouvert du théâtre grec antique, puis le plan fermé des théâtres de l'époque romaine (Arènes), mais aussi de la scène élisabéthaine de la fin du Moyen Âge.
- 5 Plus tard, le type de plan monoaxial pour le théâtre couvert en proscenium est apparu, à la suite de l'incompréhension du théâtre antique par les gens de la Renaissance. Les variantes du type de théâtre en proscenium, après l'ère baroque, sont les versions américaines les plus récentes de la scène End Stage et de la scène Bell Geddés, lorsque le bâtiment du théâtre dispose d'un espace scénique limité.

Fig. 1. La succession historique des types et des variations



© Archives personnelles de l'auteur

- 6 Enfin, la variante allemande de l'Apron Stage est apparue. Il s'agit d'une combinaison des types de scène en proscenium et en open stage. Le type de théâtre modifiable ou expérimental, plus avancé technologiquement avec ses divers éléments mobiles, renvoie aux préoccupations du théâtre épique et politique de l'époque de Weimar et de l'école du Bauhaus pour un théâtre universel (Total Theater). C'est le résultat actif d'un

mouvement multiforme (de la fin du xxe siècle) visant à rejeter la domination de longue date du théâtre baroque : il remettait en question le symbole aristocratique de l'opéra, l'équipement scénographique de la scène à l'italienne, le rideau de l'avant-scène, les lumières de la rampe et la scénographie réaliste<sup>2</sup>.

## Les développements théâtraux de l'ère grecque moderne

- 7 Le théâtre en Grèce n'a pas achevé le cycle historique précédent, en raison de la domination ottomane qui a duré plusieurs siècles. Après la révolution d'indépendance grecque (1821), la tradition médiévale des spectacles folkloriques en plein air s'est perpétuée et, jusqu'à la catastrophe de l'Asie Mineure (1922), la forme courante du théâtre était un enclos fermé en plein air, avec une plate-forme de scène recouverte d'un toit grossier.
- 8 Le théâtre baroque couvert a prospéré dans les îles Ioniennes influencées par l'opéra et le théâtre musical italien, avant leur incorporation dans l'État grec (au milieu du xixe siècle). Les premières familles de commerçants bourgeois d'Athènes, du Pirée, de Patras et de Syros ont tenté de combler l'absence de tradition baroque et, à la fin du xixe siècle, elles ont fait construire les premiers théâtres néoclassiques. Il s'agissait d'une tentative évidente des élites locales d'imiter les riches métropoles d'Europe, mais qui ne rencontra pas de grand succès populaire<sup>3</sup>.
- 9 L'arrivée de l'armée d'Orient à Thessalonique, après l'incorporation de la ville au territoire grec en 1912, s'accompagna de l'ouverture d'une multitude de théâtres qui proposaient des spectacles de variétés et de cafés chantants, avec une concentration dense dans le quartier de la Tour Blanche, à côté de la mer. Progressivement démolies pendant l'entre-deux-guerres, ces installations permanentes ou temporaires disparurent finalement dans les années 1960.

## Le Théâtre Royal

- 10 Dans l'entre-deux-guerres, une forme innovante de salle polyvalente en plein air (théâtre de prose, spectacle de variétés, café musical) a été proposée à Thessalonique. Cette salle, située dans le quartier de la Tour Blanche, était connue sous le nom de Théâtre Royal. Œuvre de l'architecte K. Doxiadis, c'était un théâtre en plein air doté d'un parterre à faible pente, de galeries latérales, de boxes séparés (baignoires) latéraux à gradins, d'une scène à l'italienne couverte par un cadre scénique complexe (triple arc de scène), d'une plate-forme circulaire tournante au centre de l'avant-scène profonde et d'installations auxiliaires pour les acteurs. Conçu en 1932, il n'a été achevé qu'à la veille de la Seconde Guerre mondiale. Il a commencé à fonctionner en 1940 comme scène d'été du Théâtre National d'Athènes<sup>4</sup>.
- 11 Il fut occupé par l'armée allemande qui installa sommairement une toiture métallique. Les forces d'occupation bulgares, dans une tentative évidente pour intensifier leur propagande, demandèrent à l'utiliser ; cela a conduit à la création précipitée et temporaire d'une troupe grecque nationale d'État. Au cours des années 1940 et 1950, il accueillait occasionnellement diverses troupes athéniennes et il a constitué la première installation du Théâtre National de la Grèce du Nord (N.Th.N.G.), lors de sa fondation en 1961.

- 12 Il a été pratiquement abandonné, puis rouvert provisoirement à l'occasion de la deuxième Biennale des Jeunes Artistes méditerranéens en 1986, avec beaucoup de succès. Il a commencé à fonctionner comme la deuxième scène du N.Th.N.G. jusqu'en 1996, puis il a définitivement été abandonné en raison de problèmes opérationnels majeurs apparus dans ses installations auxiliaires, de problèmes d'étanchéité et d'une faible protection sonore du bâtiment.

## La période d'après-guerre

- 13 *Du temps de la grande sécheresse – quarante années sans pluie–,*  
l'île entière fut dévastée  
Les gens mouraient et des serpents naissaient.  
(. . .) des générations empoisonnées  
des siècles empoisonnés.  
Giorgos Séféris, *Les chats de Saint Nicolas*, 1969

## Après la guerre civile

- 14 Durant la période qui suivit la guerre civile (dans les années 1950), le Théâtre Royal était le seul théâtre couvert de la ville. Le théâtre de la Société d'Études macédoniennes (désormais E.M.S.) et le théâtre de la Fraternité des Jeunes Chrétiens de Thessalonique (désormais Y.M.C.A), dans le quartier de la Tour Blanche, sont restés inachevés. Par contre, un peu plus loin, continuait d'exister – censé pourtant être provisoire –, ce qu'on appelait le Théâtre Militaire, vestige de la guerre civile.
- 15 Selon la saison, le Théâtre Royal et le Théâtre du Jardin municipal en plein air accueillait pour de longues périodes diverses troupes athéniennes en tournée, avec souvent des représentations remarquables. Mais, comme le dit si bien le professeur de Théâtrologie, N. Papandreou, « Thessalonique accueille, mais ne crée pas de théâtre ».

## Jusqu'à la fin du xxe siècle

- 16 Les décennies qui suivent les années 1960 sont caractérisées par la domination du N.Th.N.G. Celui-ci est présent en permanence sur le théâtre de l'E.M.S. et donne également des représentations occasionnelles ou saisonnières au Théâtre Royal, au théâtre Avlaia de l'Y.M.C.A et dans les théâtres en plein air de la Forêt et du Jardin. Le Théâtre National de la Grèce du Nord selon N. Papandreou « a enseigné le théâtre à Thessalonique ». Il est également à noter que les principaux théâtres actifs de la ville étaient à nouveau réunis dans le quartier de la Tour Blanche.
- 17 Parallèlement, le Théâtre Hatzokou, un cinéma-théâtre situé au dernier étage du Bâtiment Makris, a accueilli systématiquement et continuellement (de 1967 à 1989) les représentations de troupes privées athéniennes, offrant souvent des performances exceptionnelles. Il avait la forme classique d'une scène en proscaenium, ainsi que des caractéristiques supplémentaires notables telles qu'un toit coulissant, des parois latérales mobiles et des sièges différents pour les représentations estivales<sup>5</sup>.
- 18 Pendant la dictature (1967-1974), les cinémas Aneton et Amalia ont accueilli, malgré les pressions de la junte militaire, des spectacles d'avant-garde de compagnies

expérimentales locales, tandis que des pièces de théâtre pour enfants étaient parfois jouées dans divers cinémas de la ville.

## L'opportunité de l'organisation de la C.C. '97

Ce ne sont pas les rues que nous avons connues  
Ici [...] les épigones sacrifient aux idoles  
et ils excommunient les étrangers de la chaire.  
Manolis Anagnostakis, *Poèmes 1945 - 1971*

- 19 L'institution d'une Capitale européenne de la Culture (désormais C.C.) a été une initiative gréco-française et c'est à partir de la ville d'Athènes qu'elle a commencé. En 1997, plusieurs villes grecques ont revendiqué l'organisation de cet événement, et c'est à Thessalonique qu'il a finalement été attribué, à l'initiative du gouvernement. Cela représentait une belle opportunité de cultiver le statut international de la ville, après les changements de régime dans les pays des Balkans (1989-1990) et après une période de grands rassemblements à contenu nationaliste organisés par la municipalité centrale ; les élites locales ont alors imaginé l'avenir de Thessalonique avec la vision d'une ville entre la ville-capitale des Balkans et la ville co-régnante de l'Empire byzantin.
- 20 Le programme technique de l'Organisme C.C. '97 a été finalisé avec retard, en raison de fortes tensions entre le gouvernement central, les municipalités de la région et divers organismes locaux. En outre, ce retard a permis d'éviter toute discussion et objection. Comme l'indique le tableau 1 ci-dessous, le programme comprenait dix théâtres couverts et trois théâtres en plein air, de nouvelles constructions ou la reconstruction d'espaces existants, ainsi que le financement et l'achèvement de constructions en cours<sup>6</sup>.
- 21 Parmi les objections diverses soulevées à propos du programme technique global, souvent contradictoires et marquées par un certain provincialisme, on accusa l'Organisme C.C. '97 d'avoir planifié un nombre excessif de théâtres, alors qu'avant son incorporation dans l'État grec (c'est-à-dire il y avait presque 80 ans), la ville en comptait davantage. Comme l'indique le tableau 2 ci-dessous, le type de théâtre choisi par les maires (et programmé uniformément par les consultants techniques de l'Organisme) a été le théâtre de l'époque baroque avec une scène à l'italienne (7 cas sur 10).

Tableau 1 : les projets des théâtres couverts de l'Organisme C.C. '97 (en rouge, les théâtres en plein air)

Nouvelles constructions	L'achèvement de la construction
Le complexe des Lazaristes	Le théâtre municipal de Kalamaria
Le théâtre municipal de Neapolis	Le théâtre municipal de Stavroupolis
Rénovation des espaces théâtraux.	Construction terminée en retard
Le théâtre de l' E.M.S.	Le théâtre municipal de Kordelio

Le théâtre Royal	Nouvel espace en plein air
Le théâtre Avlaia de l' Y.M.C.A.	Le théâtre municipal de Sykies
Le théâtre municipal Aneton	Rénovation des espaces en plein air
Construction abandonnée	Le théâtre de la Forêt
Le théâtre municipal de Menemeni	Le théâtre municipal du Jardin

© Nikos Barkas

**Tableau 2 : Le type théâtral choisi (en vert les exceptions)**

Nom du théâtre	Type de théâtre
La grande salle des Lazaristes	théâtre en proscenium
La petite salle des Lazaristes	théâtre modifiable
Le théâtre de l' E.M.S.	théâtre en proscenium
Le théâtre Royal	théâtre en proscenium
Le théâtre Avlaia de l' Y.M.C.A.	théâtre en proscenium
Le théâtre municipal Aneton	théâtre en proscenium
Le théâtre municipal de Kalamaria	théâtre en proscenium
Le théâtre municipal de Stavroupolis	théâtre en proscenium
Le théâtre municipal de Neapolis	théâtre open stage
Le théâtre municipal de Kordelio	théâtre apron stage allemand

© Nikos Barkas

- 22 Le budget initial de l'Organisme pour les projets techniques des théâtres s'élevait à environ 85,5 millions d'euros (au prix de 1996, hors TVA), soit environ 20 % du montant total. Il convient de noter qu'environ 85 % des ressources ont été allouées aux trois grands théâtres et aux installations du Festival de cinéma, tandis que les 15 % restants ont été attribués aux autres théâtres de petite ou moyenne taille ainsi qu'aux théâtres en plein air, comme le montre le tableau 3 ci-dessous.

**Tableau 3 : Budget des projets techniques culturels (euros, aux prix de 1996, hors TVA)**

Projets	Budget initial
Le complexe des Lazaristes	7,2

Le théâtre de l'E.M.S.	3,2
Le théâtre Royal	7,6
Les 6 autres théâtres	1,35
Les théâtres en plein air	1,5
Le siège et les installations du festival de film	7,8
La carrière de Triandria (espace musical en plein air)	0,5

23 © Nikos Barkas

## Les théâtres de l'organisation C.C. 97

[. . .] ce cri  
sortant des vieux nerfs du bois  
pourquoi l'as-tu appelé une voix de la patrie ?  
Giorgos Séféris, *Carnet de bord III*, 1955

### Les grandes salles

- 24 Il s'agit des grandes salles de théâtre rénovées de l'EMS et du Théâtre Royal, ainsi que du nouveau bâtiment du complexe du monastère des lazaristes. Si quelqu'un mélangeait les photos des trois grandes salles, il aurait probablement du mal à les distinguer. L'excuse généralement invoquée est qu'il s'agit d'immeubles appartenant à des régimes de propriété différents, mais que leurs propriétaires ou gestionnaires avaient une vision commune.
- 25 Une proposition différente avait été soumise pour la reconstruire le Théâtre Royal selon le type de théâtre modifiable, à l'image du Total Theater qui était de la même période de l'entre-deux-guerres. La proposition a été rejetée par les directeurs de l'époque du N.Th.N.G. qui, dans une démonstration de véritables bourgeois gentilshommes, ont choisi une salle, avec en supplément, des décorations dorées et des tissus de velours.
- 26 En détail :
- le théâtre de l'E.M.S. rénové a conservé la forme classique en proscenium et son volume initial, avec une scène à l'italienne dotée de mécanismes entièrement électriques, une salle et deux niveaux de balcons en pente amphithéâtre, une décoration de style néo-baroque et un faux plafond avec réflecteurs,
  - le Théâtre Royal rénové a également conservé la forme classique en proscenium, avec une scène à l'italienne entièrement équipée de mécanismes électriques. Le nouveau bâtiment a élargi les dimensions originales de la salle, tout en conservant sa forme rectangulaire initiale. Il s'agit d'un amphithéâtre à grand développement axial, en pente importante, pourvu d'une plate-forme carrée au centre, de baignoires latérales à gradins et d'un balcon. C'était, finalement, un investissement colossal dû à la construction de sous-sols successifs au bord de la mer,



– Le nouveau complexe culturel du monastère des lazaristes était une tentative de création d'un pôle culturel dans les banlieues ouest de la ville. La grande salle a une forme néo-classique, de type « boîte à chaussures » en proscenium, avec une scène à l'italienne entièrement équipée de mécanismes électriques. Il s'agit d'un amphithéâtre en pente élevée offrant un excellent confort visuel, doté d'un parterre, d'une galerie et de quelques loges sur les côtés latéraux. Sa décoration de style néo-baroque comprend un faux plafond orné de panneaux décoratifs et un grand volume.

- 27 La seule exception à la monotonie des formes théâtrales en proscenium est la petite salle qui accueille des spectacles expérimentaux ou modernes. Elle se compose d'une salle carrée, avec des sièges sur des gradins mobiles, d'une plateforme de scène variable et d'une galerie d'éclairage périmétrique. Cette salle répond également aux besoins de l'École d'Art dramatique du N.Th.N.G.

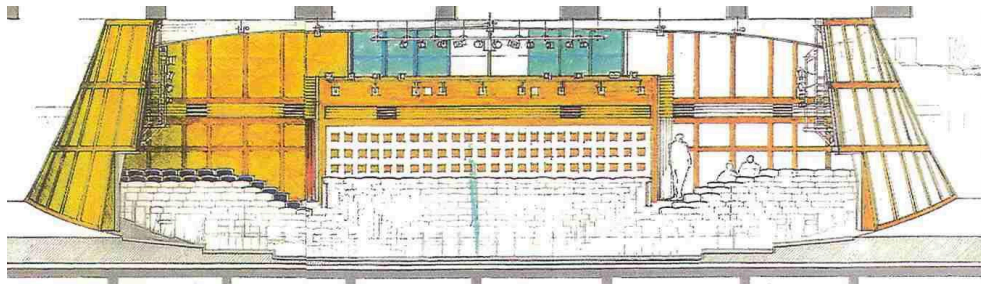
### Les petits théâtres du centre-ville

- 28 Le théâtre historique d'Avlaia a été traité par l'Organisation comme un projet à faible coût, de sorte que sa protection sonore contre les autres activités du bâtiment de Y.M.C.A. n'a pas été prévue. Il a conservé le type baroque en proscenium, avec une petite scène, et il était décoré dans le style Renaissance, d'un seul amphithéâtre en pente appropriée pour le confort visuel et des réflecteurs sur les murs et le faux plafond. Il a été reconstruit à peu près selon la même forme quelques années plus tard, à la suite d'un incendie dévastateur dans le toit traditionnel en bois du bâtiment. Il est présenté (à juste titre) comme le plus beau théâtre de la ville.
- 29 Le théâtre Aneton fonctionnait à l'origine comme un cinéma. Il a accueilli des spectacles d'avant-garde de compagnies locales, pendant la Dictature et ensuite il a été abandonné. Il devint la propriété de la municipalité de Thessalonique et fut reconstruit en théâtre avec une scène en proscenium extensive. Il est composé d'un amphithéâtre (parterre, balcon et galeries ouvertes pour les techniciens au fond de la salle) avec pente appropriée au confort visuel, des réflecteurs sur les murs et le faux plafond, ainsi qu'un pont d'éclairage mobile.

### Les théâtres des municipalités régionales

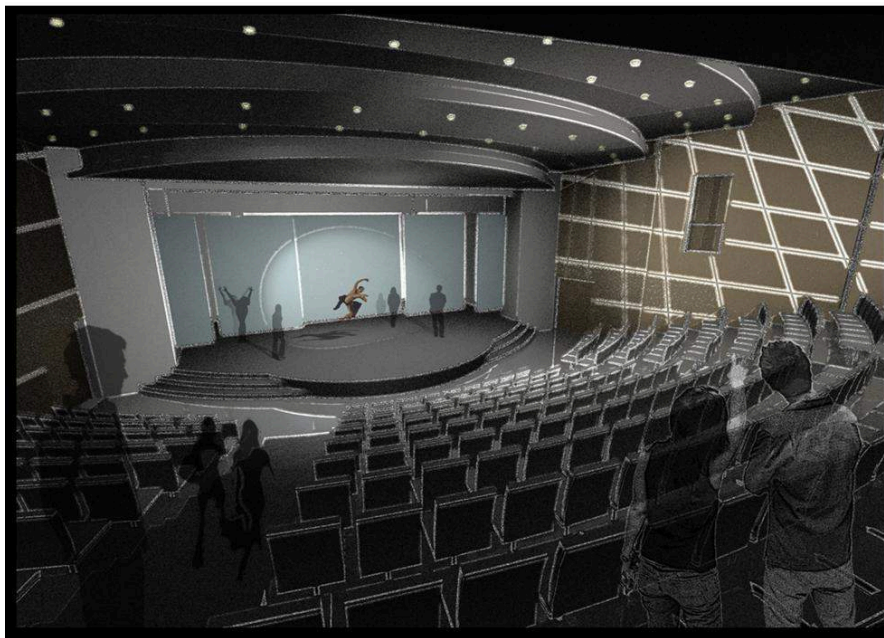
- 30 Il s'agit des théâtres de Kalamaria et de Kordelios-Evosmos, que nous mentionnons à titre d'exemple, ainsi que des théâtres de Stavroupolis et de Neapolis.
- 31 Le Théâtre Municipal de Kalamaria est une structure exclusivement en bois située dans l'ancien bâtiment de l'Hôtel de Ville. Il comprend une vaste avant-scène en proscenium mobile, un équipement scénique entièrement manuel, un seul amphithéâtre circulaire avec pente appropriée au confort visuel, ainsi que des réflecteurs sur les murs et le faux plafond<sup>7</sup>.
- 32 Le Théâtre qui appartient aux municipalités unifiées des banlieues à l'ouest de la ville (Eleftherio-Kordelio, Dentropotamos et Evosmos) est la dernière construction théâtrale des projets de C.C. '97, et il n'a été achevé que récemment. Il a été conçu comme un apron stage allemand, avec une plate-forme scénique rotative (qui n'a pas été installée) et une tour de scène à l'italienne, un seul amphithéâtre circulaire avec pente appropriée au confort visuel, ainsi que des réflecteurs sur les murs et le faux plafond<sup>8</sup>.

Figure 2. Le Théâtre Municipal de Kalamaria, vue de la salle depuis la scène



© Archives personnelles de l'auteur

Fig. 3. Le Théâtre Municipal de Kordelios-Evosmos, vue de la scène depuis l'amphithéâtre



© Archives personnelles de l'auteur

## Conclusions – Épilogue

Âmes nourries par les péchés publics  
chacun dans sa dignité  
comme oiseau en cage  
Giorgos Séféris, *Cava dei Tireni – Le dernier  
arrêt*, 1944

- 33 En conclusion, nous constatons qu'à l'époque contemporaine – depuis les années 1960 –, la présence du N.Th.N.G. domine la vie théâtrale de Thessalonique, soit au Théâtre de l'E.M.S. soit en complément ou de façon saisonnière dans divers autres théâtres.

- 34 L'Organisation de la Capitale européenne de la culture en 1997 (il y a près de 30 ans) a été une opportunité cruciale pour les théâtres de la ville. Depuis lors, aucune source financière d'une ampleur comparable n'a été allouée, pas même pour l'entretien des installations existantes.
- 35 En ce qui concerne les espaces théâtraux, l'analyse ci-dessus révèle que les responsables des projets techniques et les autorités de la ville n'ont pas compris les développements théâtraux du xxe siècle ce qui est regrettable. Par les choix qu'ils ont imposés, ils ont divinisé le type vieillissant du théâtre baroque et en même temps, ils ont fait preuve d'une totale ignorance quant à l'utilité d'infrastructures culturelles avec de vraies salles polyvalentes dans les municipalités régionales et les quartiers de Thessalonique.
- 36 Ces choix, au niveau de l'utilisation, se combinent soit avec le refus de mettre des espaces à disposition des troupes expérimentales et semi-professionnelles (malgré l'absence de programme actif dans les petites salles rénovées), soit avec le manque de promotion des efforts qui sont entrepris et déployés.
- 37 Malheureusement, en dépit de la présence continue et des activités persistantes de certaines compagnies expérimentales et semi-professionnelles, celles-ci continuent d'opérer dans des espaces inadaptés, sans avoir la possibilité de mener des expériences théâtrales alternatives, ce qui signifie que l'avenir théâtral de Thessalonique est laissé aux lois de la billetterie.

## BIBLIOGRAPHIE

ΒΑΔΟΛΑ Katerina - ΜΠΑΔΟΛΑ Κατερίνα & BARKAS Nikos - ΜΠΑΡΚΑΣ Νίκος, 2009, «Το Πολύ-λειτουργικό Κέντρο του Ελευθερίου Κορδελιού: Θεατρικός και Ακουστικός Σχεδιασμός» [Centre multifonctionnel d'Eleftherio Kordelio : conception théâtrale et acoustique], in ΑΚΟΥΣΤΙΚΗ 2008 [Acoustique 2008], Πρακτικά 4<sup>ου</sup> Συνεδρίου Ελληνικού Ινστιτούτου Ακουστικής (ΕΛ.ΙΝ.Α.) [Actes du 4<sup>e</sup> Colloque d'Institut Hellénique d'Acoustique (HELINA)], septembre-octobre 2008, textes réunis par Nikos BARKAS, Ξάνθη [Xanthi], p. 454-464, URL : <https://nikosbarkas.gr/data/publications/acoustic/>  
(consulté le 22/05/2025).

BARKAS Nikos - ΜΠΑΡΚΑΣ Νίκος, 2020, *Εισαγωγή στην ιστορία του θεατρικού χώρου* [Introduction à l'histoire de l'espace théâtre], Τμήμα Αρχιτεκτόνων Μηχανικών Δ.Π.Θ. [Département d'Ingénieurs Architectes D.U.Th.], Ξάνθη [Xanthi], URL : <https://eclass.duth.gr/modules/document/?course=TMD102> (consulté le 22/05/2025).

BARKAS Nikos - ΜΠΑΡΚΑΣ Νίκος, 2024, «Μορφές και λειτουργίες στους αθηναϊκούς θεατρικούς χώρους της σύγχρονης εποχής» [Formes et fonctions dans les espaces théâtraux athéniens de l'ère moderne], 12<sup>ο</sup> Πανελλήνιο Συνέδριο «ΑΚΟΥΣΤΙΚΗ 2024» [12<sup>e</sup> Colloque panhellénique « Acoustique 2024 »], octobre 2024, Ρέθυμνο [Réthymnon], URL : <https://nikosbarkas.gr/data/publications/acoustic/>

69.%20%CE%91%CE%B8%CE%B7%CE%BD%CE%B1%CF%8A%CE%BA%CE%AC%20%CE%B8%CE%AD%CE%B1%CF%84%CF%81%CE%B1%20%C  
(consulté le 22/05/2025).

FESSA-EMMANOUIL Eleni - ΦΕΣΣΑ-ΕΜΜΑΝΟΥΗΛ Ελένη, 1990, *Η αρχιτεκτονική του νεοελληνικού θεάτρου : 1720-1940* [L'architecture théâtrale dans la Grèce moderne : 1720-1940], Thèse de doctorat, Εθνικό Μετσόβιο Πολυτεχνείο (Ε.Μ.Π.), [Université polytechnique nationale d'Athènes (NTUA)], Αθήνα [Athènes], 999 p., DOI : 10.12681/eadd/1372.

PAPADOPOULOS Lois - ΠΑΠΑΔΟΠΟΥΛΟΣ Λόης (dir.), 1996, *200 έργα πολιτισμού για την Θεσσαλονίκη του 21ου αιώνα* [200 projets culturels pour la Thessalonique du 21e siècle], Οργανισμός Πολιτιστικής Πρωτεύουσας της Ευρώπης «Θεσσαλονίκη 1997» (ΟΠΠΕΘ '97) [Organisation de la Capitale européenne de la Culture « Thessalonique 1997 »], Θεσσαλονίκη [Thessalonique].

*Parallaxi Magazine*, 15 mai 2018, « Το Θρυλικό θέατρο Χατζώκου στην Αριστοτέλους και η ιστορία του » [Le légendaire théâtre Hatzokou à Aristote et son histoire], Χριστίνα ΠΑΡΑΣΚΕΥΟΠΟΥΛΟΥ [Christina PARASKEVOPOULOU], URL : <https://parallaximag.gr/thessaloniki-news/to-thryliko-theatro-chatzokou-stin-aristotelous-kai-istoria-tou> (consulté le 22/05/2025).

SALPISTIS Dimitris - ΣΑΛΠΙΣΤΗΣ Δημήτρης, 2023, *Το χρονικό του Βασιλικού θεάτρου Θεσσαλονίκης* [La chronique du Théâtre Royal de Thessalonique], Μπαρμπουνάκης [Barbounakis], Θεσσαλονίκη [Thessalonique], 404 p.

*Thessaloniki Guide*, «Δημ. Θέατρο Καλαμαριάς “Μελίνα Μερκούρη”» [Théâtre Municipal de Kalamaria « Melina Mercouri »], URL : <https://www.thessalonikiguide.gr/place/theatro-melina-merkouri-kalamaria/> (consulté le 31/3/2025).

## NOTES

1. BARKAS, 2020.
2. BARKAS, 2024.
3. FESSA-EMMANOUIL, 1990.
4. SALPISTIS, 2023.
5. *Parallaxi Magazine*, «Το Θρυλικό θέατρο Χατζώκου στην Αριστοτέλους και η ιστορία του» [Le légendaire théâtre Hatzokou à Aristote et son histoire].
6. PAPADOPOULOS, 1996.
7. *Thessaloniki Guide*, «Δημ. Θέατρο Καλαμαριάς “Μελίνα Μερκούρη”» [Théâtre Municipal de Kalamaria “Melina Mercouri”].
8. BADOLA & BARKAS, 2009.

## RÉSUMÉS

L'espace théâtral reflète l'arrangement institutionnel choisi par les classes dirigeantes de chaque époque. Dans les années 1960-1990 le Théâtre National de la Grèce du Nord (désormais K.Th.V.E.) dominait la vie théâtrale de Thessalonique et, dans le même temps, le théâtre Hatzokou accueillait les représentations de compagnies privées d'Athènes et les cinémas Aneton et Amalia

étaient les lieux des représentations expérimentales locales. La vie théâtrale moderne est marquée par la sélection de la ville par le dispositif « Capitale culturelle de l'Europe », des ressources financières importantes ayant été allouées pour des infrastructures et des équipements techniques. Hâtivement, la préférence des managers techniques pour le type de théâtre en proscenium a été adoptée pour toutes les scènes principales, alors qu'ont été rejetées toutes les propositions d'espace théâtral à configuration variable dans les municipalités régionales. En parallèle, on a manifesté une indifférence totale à l'égard des petites compagnies et des troupes semi-professionnelles de la ville, qui continuent à être hébergées dans des sous-sols et des entrepôts inadaptés.

Ο θεατρικός χώρος αποκαλύπτει τη θεσπισμένη διάταξη που επιλέγουν οι κυρίαρχες τάξεις κάθε εποχής για το θέατρο. Από τη δεκαετία του '60 στα θεατρικά πράγματα κυριάρχησε η μόνιμη λειτουργία του Κρατικού Θεάτρου Βορείου Ελλάδος, ενώ εποχικές παραστάσεις αθηναϊκών θιάσων φιλοξενήθηκαν στο θέατρο Χατζώκου και τοπικοί πειραματικοί θιάσοι στα κινηματοθέατρα Άνετον και Αμαλία. Η θεατρική ζωή της σύγχρονης εποχής σφραγίζεται από το θεσμό της «πολιτιστικής πρωτεύουσας της Ευρώπης» οπότε διατέθηκαν σημαντικοί οικονομικοί πόροι για θεατρικές υποδομές και τεχνικούς εξοπλισμούς. Χωρίς σοβαρή συζήτηση υιοθετήθηκε ένα τεχνικό πρόγραμμα με μονότονη επιλογή τον τύπο του θεάτρου προσκηνίου στις κεντρικές σκηνές, ενώ απορρίφθηκαν όλες οι προτάσεις για θεατρικούς χώρους με μεταβλητές διατάξεις στους περιφερειακούς δήμους. Τέλος, εκφράστηκε πλήρης αδιαφορία για την εξυπηρέτηση των μικρών κι ερασιτεχνικών θιάσων της πόλης, οι οποίοι συνεχίζουν να καταφεύγουν σε ακατάλληλα υπόγεια ή αποθήκες.

Θεσσαλονίκη, σύγχρονα θέατρα, θεατρικές υποδομές, θέατρο Χατζώκου, κινηματοθέατρο Άνετον

The theatrical space reveals the established arrangement chosen by the ruling classes of each era for the theater. Since the 1960s, the permanent operation of the National Theater of Northern Greece has dominated theatrical affairs, while seasonal performances by Athenian troupes were hosted at the Hatzokou Theater and local experimental troupes at the Aneton and Amalia cinemas. The theatrical life of the contemporary era is sealed by the institution of the “cultural capital of Europe”, when significant financial resources were allocated for theatrical infrastructure and technical equipment. Without serious discussion, a technical program was adopted with a monotonous choice of the proscenium theater type in the central stages, while all proposals for theater spaces with variable layouts in the peripheral municipalities were rejected. Finally, complete indifference was expressed for serving the city's small and amateur troupes, who continue to resort to unsuitable basements or warehouses.

## INDEX

**Mots-clés :** Thessalonique, théâtres contemporains, type de scènes, théâtre Hatzokou, cinéma-théâtre Aneton

**Keywords :** Thessaloniki, contemporary theaters, theatrical infrastructures, theater Hatzokou, cinema-theater Aneton

## AUTEUR

**NIKOS BARKAS**

Professeur de Construction et d'Acoustique architecturale. Département d'Ingénieurs Architectes de l'Université Démocrite de Thrace